

Цифровое эфирное телерадиовещание в Свердловской области



2018

Федеральное государственное унитарное предприятие «Российская телевизионная и радиовещательная сеть» (РТРС)

Образовано Указом Президента РФ от 13.08.2001 № 1031.



РТРС совместно с ВГТРК, Первым каналом, Телецентром «Останкино» и ГПКС составляет основу государственной системы телерадиовещания.

РТРС — естественная монополия в области связи. Предприятие ведет эфирную наземную трансляцию общероссийских обязательных общедоступных теле- и радиоканалов во всех субъектах Российской Федерации. В состав РТРС входят 77 филиалов: республиканских, краевых и областных радиотелевизионных передающих центров (РТПЦ).

РТРС — единственный исполнитель мероприятий по строительству цифровой эфирной телесети в соответствии с федеральной целевой программой (ФЦП) «Развитие телерадиовещания в Российской Федерации на 2009–2018 годы».



У К А З

ПРЕЗИДЕНТА РОССИЙСКОЙ ФЕДЕРАЦИИ

О создании федерального государственного унитарного
предприятия «Российская телевизионная
и радиовещательная сеть»

В целях совершенствования функционирования сети распространения телерадиопрограмм в Российской Федерации и формирования единого производственно-технологического комплекса на базе государственных телевизионных и радиовещательных сетей постановляю:

1. Принять предложение Правительства Российской Федерации о создании федерального государственного унитарного предприятия «Российская телевизионная и радиовещательная сеть» (РТРС) путем слияния федеральных государственных унитарных предприятий «Главный центр телевидения и радиовещания» (ГЦРТ) и «Главный центр управления сетями радиовещания и магистральной радиосвязи» (ГЦУРС) и выделения из федерального государственного унитарного предприятия «Всероссийская государственная телевизионная и радиовещательная компания» (ВГТРК) организаций по перечню согласно приложению.

2. Установить, что:
льготы, предусмотренные для ВГТРК, распространяются в полном объеме на РТРС;

РТРС является правопреемником ВГТРК и его дочерних предприятий в отношении имущественных и неимущественных прав и обязанностей, связанных с деятельностью по распространению телерадиосигнала, в соответствии с разделительным балансом, утверждаемым Правительством Российской Федерации;

РТРС в Свердловской области: Свердловский областной радиотелевизионный передающий центр



Основной оператор цифрового эфирного и аналогового эфирного теле- и радиовещания в Свердловской области.

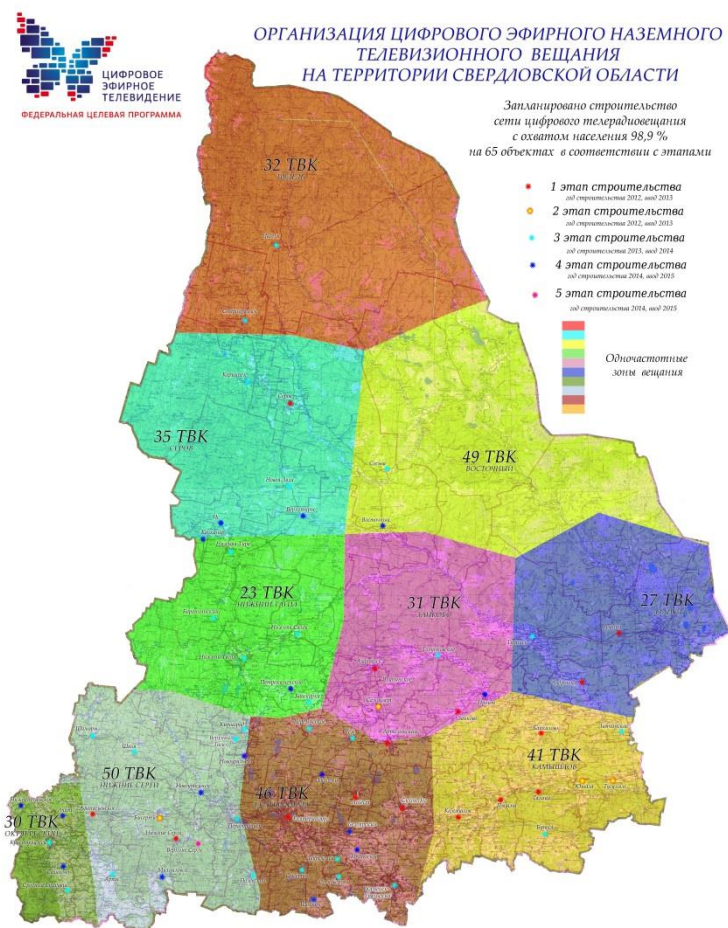
- Предприятие образовано в 1968 году. С 2001 года входит в состав РТРС.

Задача свердловского филиала РТРС — ликвидировать информационное неравенство между жителями крупных городов и малочисленных населенных пунктов.

Свердловский филиал РТРС предоставляет широкий спектр услуг в области связи: обеспечивает доставку сигнала цифрового эфирного и аналогового эфирного теле- и радиосигнала, способствует развитию мобильной телефонной связи и обеспечивает коммуникационную деятельность органов государственного управления.

Между РТРС и Правительством Свердловской области заключено **Соглашение о сотрудничестве в области телевидения и радиовещания (2011 г.)**

Организация цифрового эфирного телевидения в Свердловской области (пакет каналов РТРС-1)



Филиал РТРС «Свердловский ОРТПЦ» ведет тестовую трансляцию пакета цифровых телеканалов РТРС-1 (первый мультиплекс) со всех **66 объектов связи** сети цифрового эфирного телевидения в Свердловской области.

Охват - более **98%** жителей Свердловской области (**около 4 млн человек**).

ТЕЛЕКАНАЛЫ В СОСТАВЕ ПАКЕТА РТРС-1



РОССИЯ 1

МАТЧ!

НТВ



РОССИЯ К

РОССИЯ 24

Карусель

ОР

ТВЦ

ТЕЛЕКАНАЛЫ В СОСТАВЕ ПАКЕТА РТРС-2



СПАС

СТС

ДОМАШНИЙ

ТВ 3

ПЯТ
НИЦА!



МИР

ТНТ

МУЗ

В 2019 г.- включение всех передатчиков второго мультиплекса РТРС-2 на территории Свердловской области

Региональное вещание в цифровом формате

3 декабря 2017 состоялся торжественный запуск регионального цифрового вещания

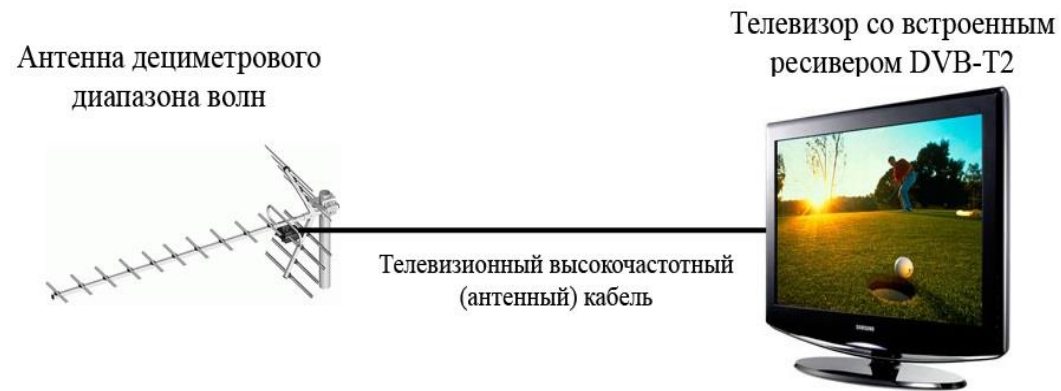
Региональные программы ГТРК «Урал» доступны на каналах первого мультиплекса:

- «Россия 1»,
- «Россия 24»,
- «Радио России»



Одна из задач ФЦП:
обеспечение населения РФ
региональным цифровым
эфирным телерадиовещанием

Способы приема цифрового эфирного телевидения



Для приема ЦЭТВ на новом телевизоре, который поддерживает стандарт DVB-T2, нужна лишь антенна ДМВ-диапазона.

Для старого аналогового телевизора, кроме антенны, нужна еще специальная «цифровая приставка»

Сокращение аналогового вещания



Только в «цифре»

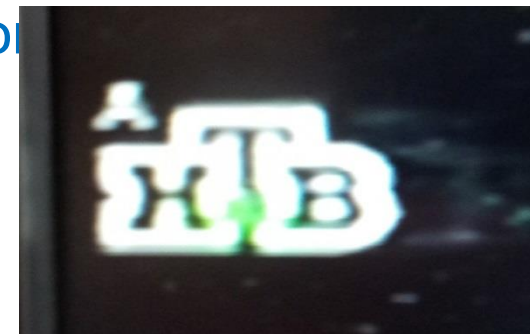
2019 год:

- прекращение субсидирования общероссийским обязательным общедоступным телеканалам и радиоканалам на распространение эфирного аналогового сигнала в населенных пунктах с численностью населения менее 100 тыс. жителей.

«ЛИТЕРА А». ИНФОРМИРОВАНИЕ ТЕЛЕЗРИТЕЛЕЙ ОБ ИСПОЛЬЗОВАНИИ АНАЛОГОВОГО ТЕЛЕСИГНАЛА

РТРС совместно с федеральными телеканалами начал маркировать аналоговый телесигнал специальной литерой «А», добавленной к логотипам аналоговых версий телеканалов «Первый канал», «Россия 1», «НТВ», «Петербург 5 канал», «Рен-ТВ», «СТС».

Наличие на экране литеры «А» означает, что зритель принимает аналоговый телеканал на старом аналоговом телевизоре, либо пользуется новым телевизором, не переключенным в режим приема цифрового сигнала.



Организация цифрового эфирного вещания в Южном управленческом округе

Станции цифрового вещания:

- Екатеринбург (Луначарского)
- Асбест
- Белоярский
- Кочневское
- Каменск-Уральский
- Сосновское
- Сухой Лог
- Двуреченск
- Щелкун
- Сысерть



Филиал РТРС «Свердловский ОРТПЦ»: Информирование населения 2018г.

- «горячая линия» тел.8-800-220-20-02;
- Центр консультационной поддержки
тел. (343)310-11-33;
- выездные презентации;
- публикации в СМИ;
- сотрудничество с органами власти



Сайт РТРС.РФ



СВЕРДЛОВСКАЯ ОБЛАСТЬ

8-800-220-20-02

ПАМЯТКА

ТЕЛЕЗРИТЕЛЯМ

ПРЕСС-ЦЕНТР

КОНТАКТЫ



ГЛАВНАЯ / ТЕЛЕЗРИТЕЛЯМ / ВСЕ ДЛЯ ПРИЕМА

ВСЕ ДЛЯ ПРИЕМА

← ТЕЛЕЗРИТЕЛЯМ

20 ТЕЛЕКАНАЛОВ
СВОБОДНОГО ДОСТУПА

ВСЕ ДЛЯ ПРИЕМА

ЦЕНТР КОНСУЛЬТАЦИОННОЙ
ПОДДЕРЖКИ

ВИДЕОИНСТРУКЦИИ ДЛЯ
УСТРАНЕНИЯ НЕПОЛАДОВ

БУДЬТЕ БДИТЕЛЬНЫ!

СТРОИТЕЛЬСТВО СЕТИ
ЦИФРОВОГО ТВ

СТАНДАРТ DVB-T2

РЕГИОНАЛЬНОЕ ВЕЩАНИЕ В
«ЦИФРЕ»

ТРЕТИЙ МУЛЬТИПЛЕКС

«ЦИФРА» В ДОКУМЕНТАХ

ВРЕМЕННЫЕ ОТКЛЮЧЕНИЯ
ТЕЛЕРАДИОКАНАЛОВ

РАЗВИТИЕ АНАЛОГОВОЙ
ТЕЛЕРАДИОСЕТИ

ТВ И ЭКОЛОГИЯ

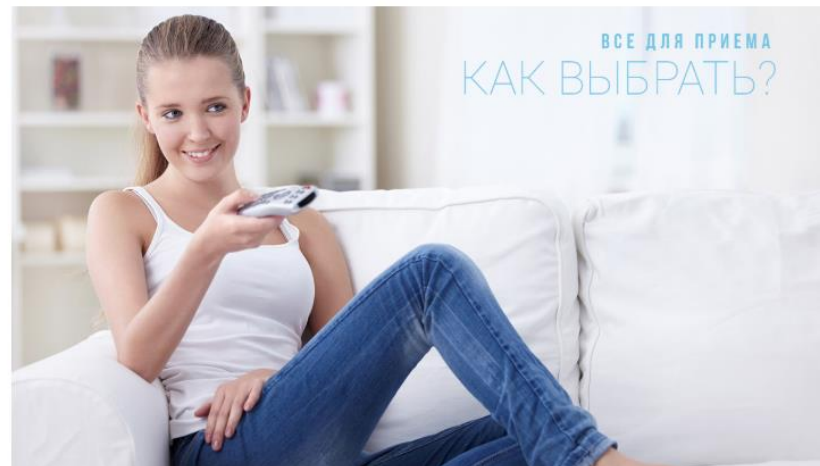
ОБРАТНАЯ СВЯЗЬ

ВАКАНСИИ

КАК ВЫБРАТЬ?

ГДЕ КУПИТЬ?

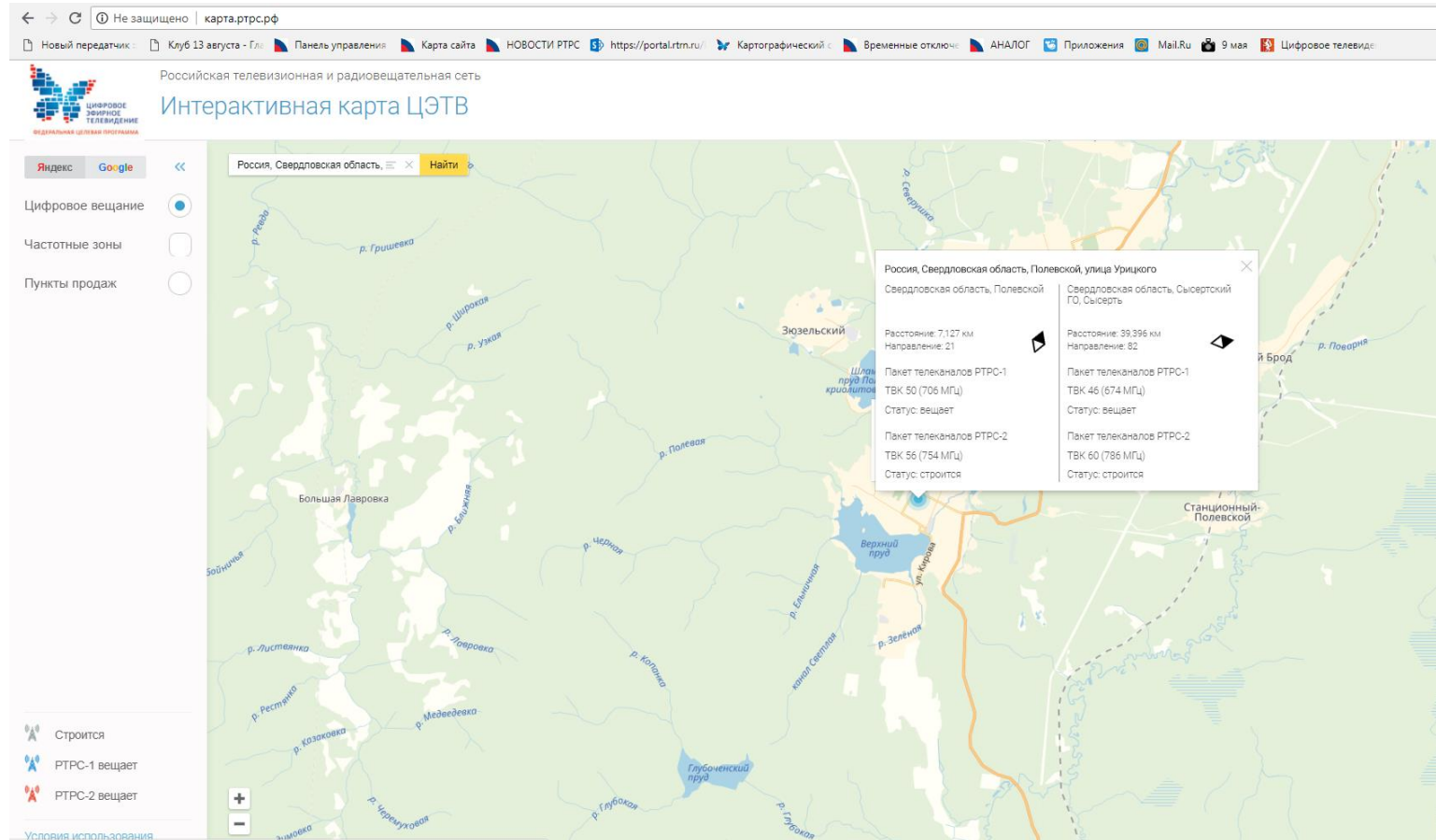
КАК ПОДКЛЮЧИТЬ?



Эфирным называют телевизионное вещание, при котором ТВ-сигнал транслируется передающей телестанцией в окружающее пространство с помощью электромагнитных волн, и любой желающий может улавливать этот сигнал с помощью телевизионной приемной антенны. Эфирное вещание ведется на метровых (МВ/VHF) и дециметровых (ДМВ/UHF) волнах. В связи с переходом России на цифровой формат вещания, эфирное телевидение становится удобным и бесплатным способом доставки качественного телевизионного сигнала. В качестве основного формата цифрового эфирного ТВ в России принят стандарт DVB-T2.

Сайт РТРС.РФ

Интерактивная карта ЦЭТВ



Единый информационный центр
8-800-220-20-02



СПАСИБО ЗА ВНИМАНИЕ!

